

SENSOR DE ESTACIONAMIENTO



MANUAL DEL USUARIO

Modelos
SE100 N
SE100 B



⚠ Por favor lea este manual antes de utilizar el producto

FELICITACIONES POR HABER ADQUIRIDO UN SENSOR DE ESTACIONAMIENTO Y GRACIAS POR DEPOSITAR SU CONFIANZA EN X-28 ALARMAS.

1 GENERALIDADES

Modelo **SE100 N** provisto con sensores de paragolpes color negro.
Modelo **SE100 B** provisto con sensores de paragolpes color blanco.

2 INTRODUCCIÓN

Este equipo ha sido diseñado para asistir al conductor en la maniobra de estacionamiento durante el desplazamiento hacia atrás del vehículo, dando aviso de proximidad de la presencia de otros vehículos o cualquier otro objeto.

3 FUNCIONAMIENTO

Cuando la palanca de cambios se coloca en reversa (marcha atrás), los sensores se ponen en funcionamiento y en el caso de que un objeto se encuentre cerca de la parte trasera del vehículo, el buzzer comienza a sonar y el display de leds indica la distancia al objeto.

4 IDENTIFICACIÓN DE LAS PARTES



MÓDULO CENTRAL



SENSOR DE PROXIMIDAD
COLOR NEGRO (x4)
Modelo SE100 N

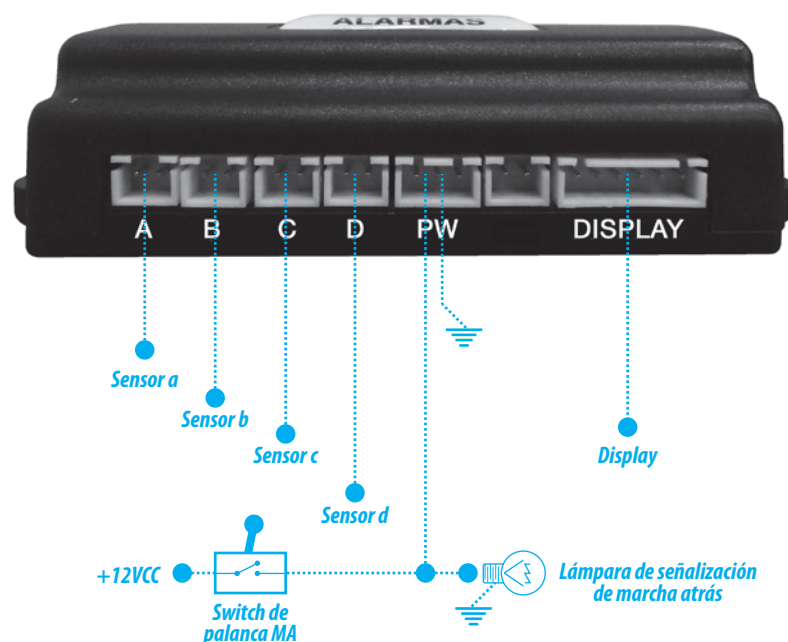


SENSOR DE PROXIMIDAD
COLOR BLANCO (x4)
Modelo SE100 B



DISPLAY

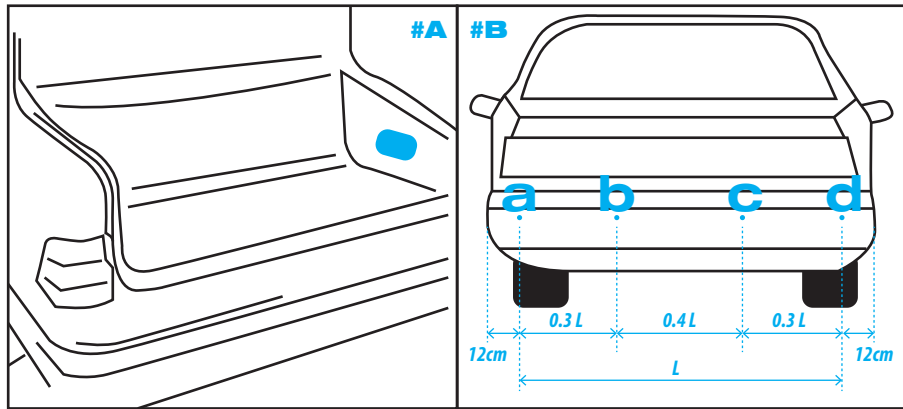
5 DIAGRAMA DE CONEXIÓN



6 INSTALACIÓN

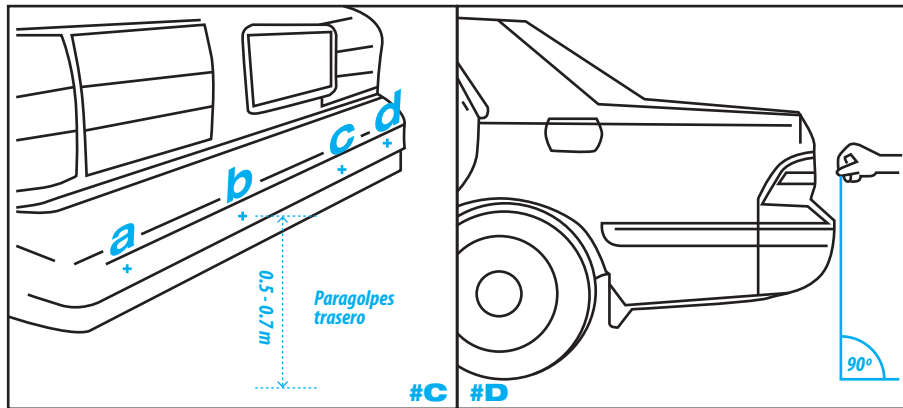
1 Elija un lugar en el baúl para colocar el módulo central, de manera que quede oculto y no genere ruidos durante el desplazamiento del vehículo (ilustración #A).

2 Marque en el paragolpes trasero los puntos para realizar los agujeros correspondientes a la instalación de los sensores, de acuerdo a la separación que indica la ilustración #B.

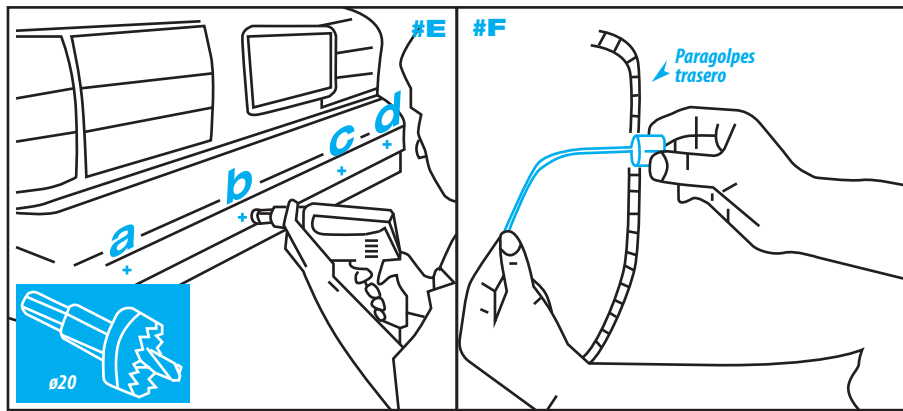


Es conveniente que los cuatro sensores se encuentren sobre una línea horizontal imaginaria paralela al piso y a una altura entre 50 a 70 cm, siendo la altura óptima 53 cm como se muestra en la ilustración #C.

Los frentes de los sensores deben quedar perpendiculares al piso, es decir 'apuntando' hacia atrás, de acuerdo a la ilustración #D.

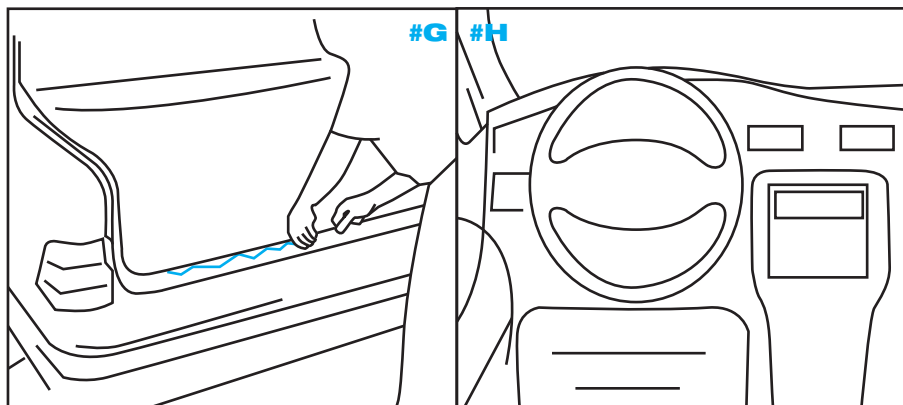


3 Una vez marcados los puntos de instalación, perforo el paragolpes en los cuatro centros mediante la broca tipo copa de 20 mm suministrada con el equipo (ilustración #E).



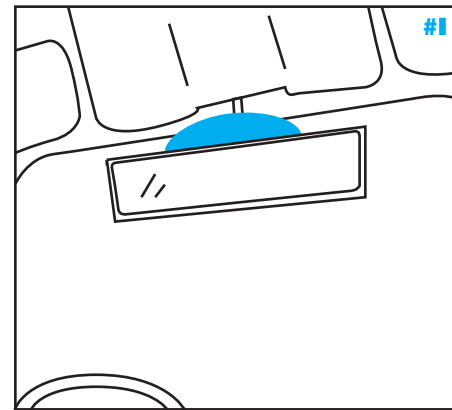
4 Monte los cuatro sensores en cada uno de los agujeros realizados, verificando que queden los frentes a 90° del piso (ilustración #D) y realice el pasaje prolijo de los cables hasta el lugar de instalación del módulo central del equipo (ilustraciones #F y #G).

Conecte al módulo central los cuatro terminales, respetando la correspondencia a con A, b con B, c con C y d con D.



5 Coloque el display mediante la cinta de doble contacto (incluida) sobre el espejo retrovisor o en algún lugar cercano al tablero de manera tal que facilite su visualización (ilustración #I).

Conecte el cable del display en le terminal del módulo central identificado como DISPLAY.

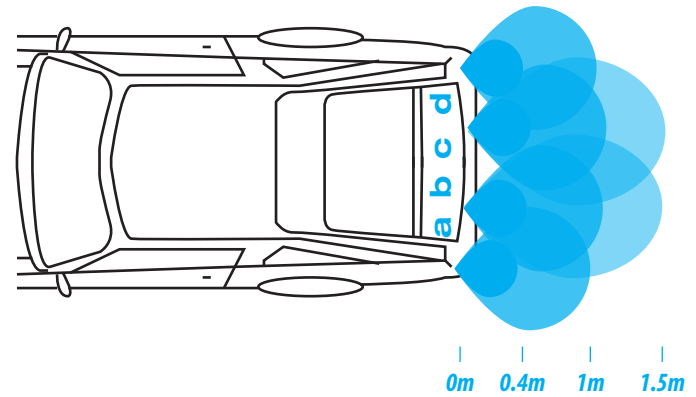


6 Identifique el cable que alimenta a la luz de marcha atrás del vehículo y conéctelo al cable rojo del terminal de alimentación del equipo. Ubique un punto de masa del vehículo y conéctelo al cable negro del terminal de alimentación del equipo.

Inserte el terminal de alimentación en el conector del módulo central identificado como PW y verifique que el fusible se encuentre colocado en la pieza porta fusible.

7 PRUEBA

Ponga en marcha el vehículo, coloque la marcha atrás y retroceda lentamente acercándolo a otro vehículo u otro objeto contundente para verificar las indicaciones del dispositivo a medida que se reduzca la distancia entre el vehículo y el obstáculo.



DISTANCIA HASTA EL OBJETO	SEÑALIZACIÓN SONORA (BUZZER)	DISPLAY
Desde 1.5 m hasta 1 m	Pi --- Pi --- Pi (intervalo largo)	Led verde
Desde 1 m hasta 40 cm	Pi - Pi - Pi (intervalo corto)	Led naranja
Desde 40 cm hasta 10 cm	Pi Pi Pi Pi Pi Pi (continuo)	Led rojo

8 ESPECIFICACIONES

- Tensión de alimentación: 10-15 VCC
- Consumo: 4W (máx)
- Rango de detección: 0,1 a 1,5 m
- Temperatura de operación: -40°C a 80°C
- Temperatura de almacenamiento: -50°C a 90°C

9 GARANTÍA



- X-28 Alarmas garantiza este producto por el término de 5 años a partir de su fecha de venta contra defectos en los materiales y/o mano de obra empleados en su fabricación. - X-28 reparará o reemplazará sin cargo durante ese período, y a su propia opción, el producto o cualquier parte integrante del mismo. - X-28 no será responsable en ningún caso de los cargos por desmontaje, reinstalación ni fletes. Esta garantía no tendrá validez en caso de uso indebido, abuso, instalación incorrecta, alteración, accidente, inundación, destrucción intencional o intento de reparación por terceros no autorizados. Para que esta garantía tenga validez deberá ser acompañada indefectiblemente por la factura de compra del producto.

FÁBRICA
Chascomús 5602 (C1440AQR)
Bs.As. - Argentina
Tel.: (011) 4114-9914
Fax: (011) 4114-9915

